

JobCenter

Landkreis Böblingen

Monatsbericht

November 2010



JobCenter

LANDKREIS BÖBLINGEN



Monatsbericht November 2010

War im Bundesdurchschnitt jeder elfte erwerbsfähige Einwohner auf Hilfeleistung in Form von ALG II angewiesen, war es in Bayern nur jeder 24ste und in Baden-Württemberg lediglich jeder 21ste.

Dagegen bezog in Mecklenburg-Vorpommern, Sachsen-Anhalt sowie in Bremen jeder sechste und in Berlin nahezu jeder fünfte Erwerbsfähige diese Leistung. (Statistisches Landesamt, Wirtschafts- und Sozialentwicklung 2009/2010)

Im Landkreis Böblingen ist es jeder 25ste. Aus statistischer Sicht sehr erfreulich. Als Betroffener hat dieser Spitzenplatz keinen Wert, deshalb bemühen wir uns weiter.

Ihr
JobCenter Landkreis Böblingen

Sollten Sie Fragen oder Anregungen haben, so steht Ihnen hierfür unser Postfach arge.jobcenter-boeblingen-geschaeftsleitung@arge-sgb2.de jederzeit zur Verfügung.

Impressum

JobCenter Landkreis Böblingen
Calwer Str. 6
71034 Böblingen
V.i.S.d.Pr.: Clemens Woerner, Geschäftsführer
kostenlos zu beziehen über: karin.straub1@arge-sgb2.de
oder unter www.jobcenter-landkreisbb.de

1.0 Arbeitslosengeld II

1.1 Bedarfsgemeinschaften (BG)

Im Landkreis Böblingen existieren 7.096 Bedarfsgemeinschaften, die Leistungen aus der Grundsicherung für Arbeitssuchende beziehen (Stand 11/10). Gemessen an den Haushalten sind das ca. 4 % der Gesamthaushalte.

Die 7.096 Bedarfsgemeinschaften bestehen aus 14.404 Personen, von denen 9.915 Personen Arbeitslosengeld II erhalten.

Im regionalen Vergleich siehe nachfolgende Tabelle (Stand 11/10):

| Kreis | Böblingen | Esslingen | Göppingen | Ludwigsburg | Rems-Murr |
|------------------------------|-----------|-----------|-----------|-------------|-----------|
| Bedarfsgemeinschaften | 7.096 | 11.085 | 6.010 | 9.710 | 9.388 |
| Bevölkerung 15-65 J.** | 243.857 | 335.663 | 164.431 | 339.509 | 270.651 |
| Empfänger ALG II | 9.915 | 15.490 | 8.252 | 13.167 | 12.677 |
| Empfänger Sozialgeld | 4.489 | 6.366 | 3.412 | 5.880 | 4.947 |
| Personen gesamt | 14.404 | 21.856 | 11.664 | 19.047 | 17.624 |
| ALG II-Quote* | 2,2% | 2,5% | 2,8% | 2,2% | 2,6% |
| Sozialvers. beschäftigt *** | 153.433 | 177.538 | 75.988 | 164.631 | 123.058 |

Quelle: Kreisreport Arbeitsmarkt in Zahlen Bundesagentur für Arbeit

* Differenzierung nach Rechtskreisen basiert auf anteiligen Quoten in beiden Rechtskreisen. Die Summe ergibt die Arbeitslosenquote insgesamt bezogen auf alle zivilen Erwerbspersonen.

** Statistisches Landesamt Stand 31.12.2009

*** Bundesagentur für Arbeit Stand 31.03.2010

1.2 Verlauf der Zahl der Bedarfsgemeinschaften im Landkreis Böblingen

| Monat | 11/09 | 12/09 | 01/10 | 02/10 | 03/10 | 04/10 | 05/10 | 06/10 | 07/10 | 08/10 | 09/10 | 10/10 | 11/10 |
|----------------|-------|-------|-------|-------|-------|-------|-------|-------|-------|-------|-------|-------|-------|
| Zahl BG | 7.023 | 7.064 | 7.147 | 7.257 | 7.286 | 7.455 | 7.495 | 7.518 | 7.407 | 7.435 | 7.240 | 7.132 | 7.096 |

Quelle: Statistik Bundesagentur für Arbeit (vorläufige BG-Zahlen)

2.0 Arbeitslosigkeit insgesamt (ALG I und II)

Vorab zur Definition:

Arbeitslos ist, wer keine Beschäftigung hat (weniger als 15 Wochenstunden), Arbeit sucht, dem Arbeitsmarkt zur Verfügung steht und bei einer Agentur für Arbeit oder einem Träger der Grundsicherung arbeitslos gemeldet ist. Nach dieser Definition sind nicht alle erwerbsfähigen Hilfebedürftigen als arbeitslos zu zählen.

Wichtige Beispiele sind:

- Beschäftigte Personen, die mindestens 15 Stunden in der Woche arbeiten, aber wegen zu geringem Einkommen bedürftig nach dem SGB II sind und deshalb Arbeitslosengeld erhalten, werden nicht als arbeitslos gezählt.
- Erwerbsfähige Hilfebedürftige Personen, die keine Arbeit aufnehmen können, weil sie kleine Kinder erziehen oder Angehörige pflegen, werden nicht als arbeitslos gezählt

2.1 Arbeitslosigkeit regionaler Vergleich (ALGI und ALG II)

| Landkreis | Arbeitslose gesamt | davon im Rechtskreis SGB II | Arbeitslose U25 gesamt | Arbeitslosenquote* | Veränderung ggü. Vormonat |
|-----------------|--------------------|-----------------------------|------------------------|--------------------|---------------------------|
| Böblingen | 7.624 | 4.365 | 542 | 3,9 % | - 0,1 % |
| Esslingen | 11.604 | 6.900 | 929 | 4,3 % | 0,0 % |
| Göppingen | 6.647 | 3.718 | 589 | 5,0 % | - 0,1 % |
| Ludwigsburg | 11.605 | 6.137 | 930 | 4,2 % | 0,0 % |
| Rems-Murr-Kreis | 9.477 | 5.564 | 554 | 4,4 % | 0,0 % |

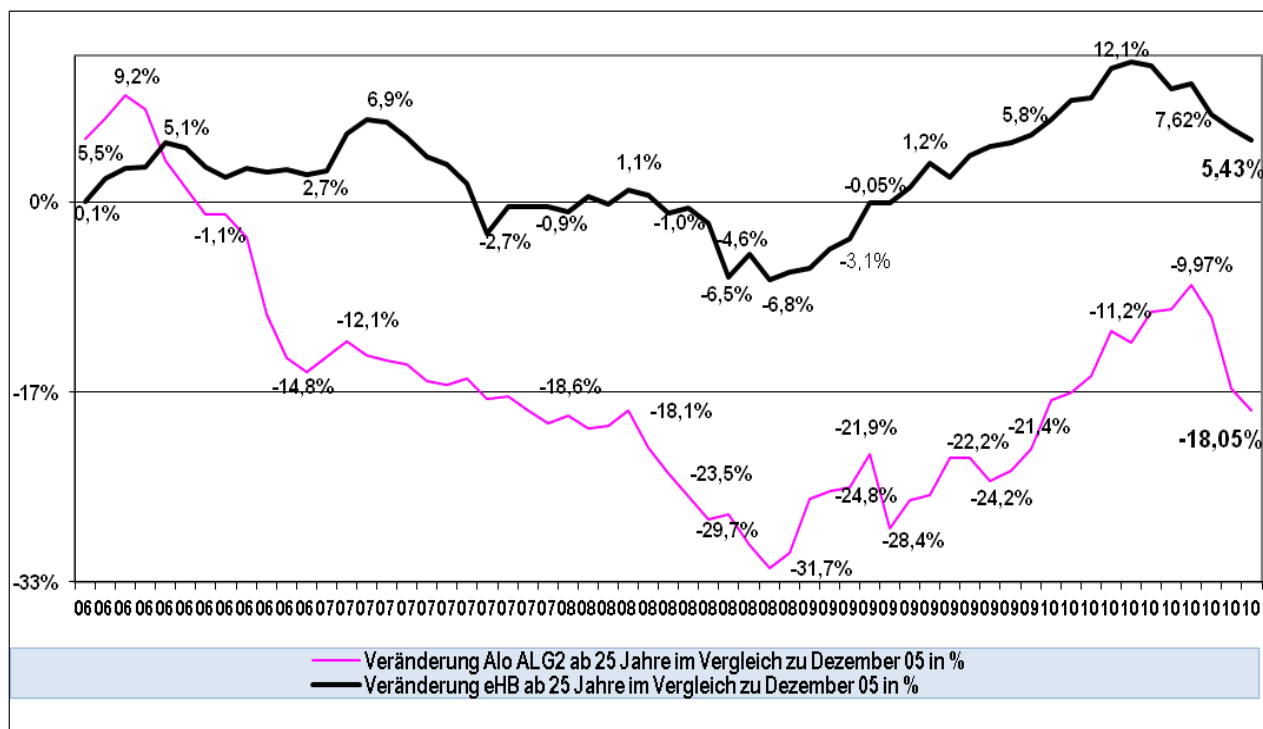
Quelle: Statistik Bundesagentur für Arbeit (Stand 11/10)

Im Landkreis Böblingen gibt es zum Stand 11/2010 insgesamt 7.624 Arbeitslose.

*Die Arbeitslosenquote im Landkreis Böblingen liegt somit bei 3,9 % (Bezugsgröße: sozialversicherungspflichtig und geringfügig Beschäftigte, Beamte, Arbeitslose, Selbständige und mithelfende Familienangehörige).

Von den 7.624 Arbeitslosen gehören 4.365 Personen in den Rechtskreis SGB II und werden somit vom JobCenter Landkreis Böblingen betreut.

Die Zahl der erwerbsfähigen Hilfeempfänger (EHB) ab 25 Jahre liegt im November 2010 mit 5,43 % über dem Wert von Dezember 2005.



3.0 Personenkreis unter 25 Jahren (U25)

Im Landkreis Böblingen gibt es 189 Arbeitslose im Rechtskreis SGB II unter 25 Jahren (Stand 11/10).

Hier der regionale Vergleich im Überblick:

| Personenkreis | Böblingen | Esslingen | Göppingen | Ludwigsburg | Rems-Murr |
|------------------------------------|-----------|-----------|-----------|-------------|-----------|
| Personen 15 - 24 J. gesamt 1) | 41.750 | 56.548 | 29.751 | 57.466 | 46.991 |
| Arbeitslose 15 - 24 J. 2) | 542 | 929 | 589 | 930 | 554 |
| Rel. Jugendarbeitslosigkeit 3) | 1,3% | 1,6% | 2,0% | 1,6% | 1,2% |
| Bereich Arbeitslosengeld II | | | | | |
| Davon Arbeitslose U25 SGB II | 189 | 442 | 291 | 332 | 220 |

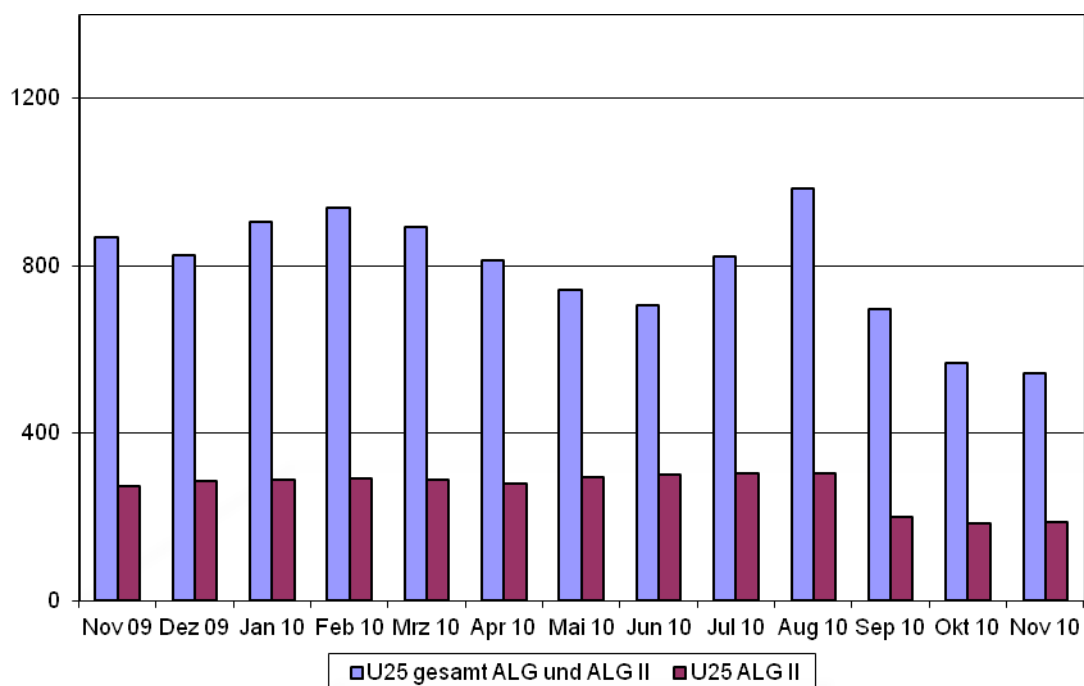
Quelle: Bundesagentur für Arbeit (Stand 11/10)

1) Statistisches Landesamt Stand 31.12.2009

2) Gesamtzahl der Arbeitslosen aus dem Bereich Arbeitslosengeld und Arbeitslosengeld II

3) Anteil der Arbeitslosen 15-24 J. (ALG und ALG II) an den Gesamtpersonen 15-24 J.

3.1 Entwicklung der Arbeitslosenzahlen U25 im Landkreis Böblingen



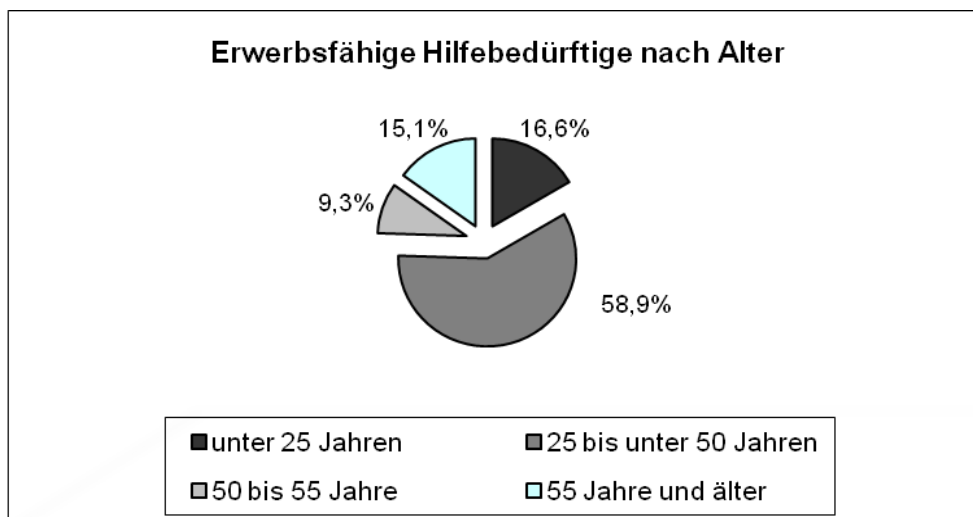
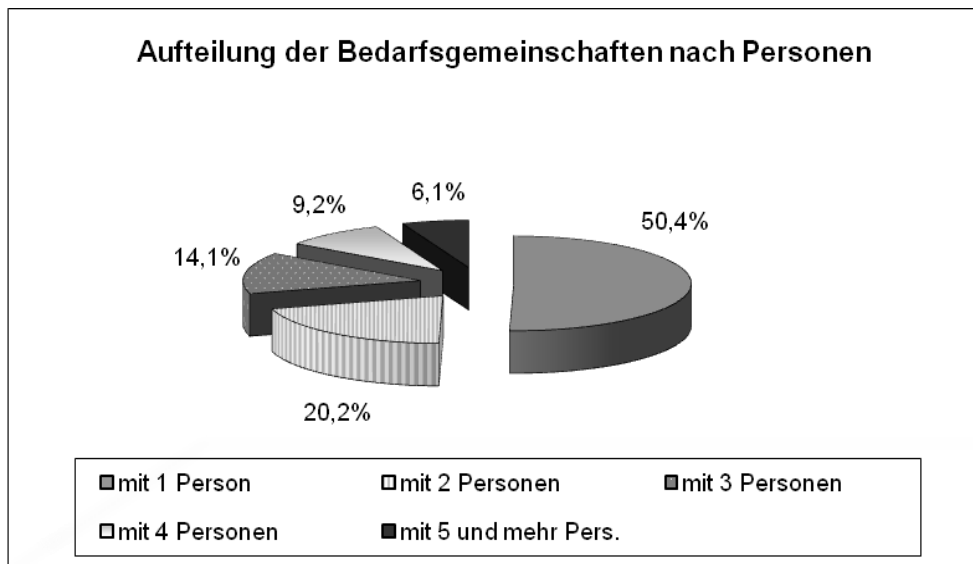
Quelle: Bundesagentur für Arbeit

4.0 Sozialdaten der Bedarfsgemeinschaften (BG)

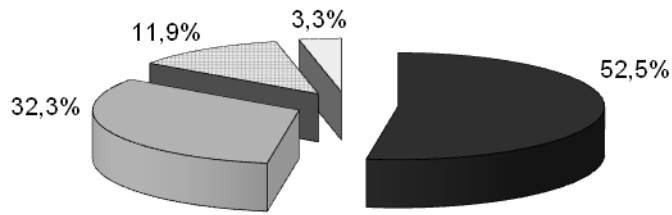
Im Landkreis Böblingen gibt es 7.096 Bedarfsgemeinschaften (Stand 11/10). Im Durchschnitt besteht eine Bedarfsgemeinschaft aus 2,0 Personen. Die 7.096 Bedarfsgemeinschaften bestehen aus 14.404 Personen. Von diesen Personen erhalten 4.489 Sozialgeld und sind somit nicht erwerbsfähig. Bei den restlichen 9.915 Personen handelt es sich um erwerbsfähige Hilfebedürftige, die Arbeitslosengeld II erhalten. Hier halten sich die Geschlechter ungefähr die Waage, 46 % sind Männer und 54 % sind Frauen. Die unter 25-jährigen stellen mit 16,6 % einen nicht unerheblichen Anteil dar. Der Anteil der Alleinerziehenden an den Gesamtbedarfsgemeinschaften entspricht 21,4 %. Bei personenbezogener Betrachtung des Anteils der alleinerziehenden Personen an den gesamten erwerbsfähigen hilfebedürftigen Personen beträgt der Prozentsatz 15,3 %.

Eine Bedarfsgemeinschaft erhält durchschnittlich 873 € monatlich an Leistungen. Davon entfallen durchschnittlich 360 € auf die Kosten der Unterkunft (Stand 11/10).

Hier zur Veranschaulichung einige Diagramme im Überblick (Stand 10/10)

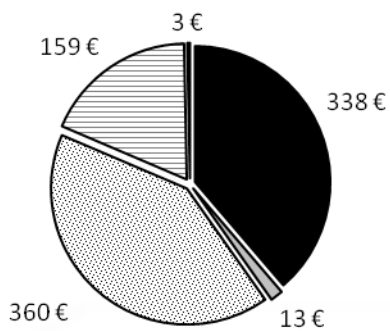


Bedarfsgemeinschaften mit Kindern unter 15 Jahren



■ mit 1 Kind ■ mit 2 Kindern ■ mit 3 Kindern ■ mit 4 und mehr Kindern

Durchschnittliche Leistungen je Bedarfsgemeinschaft



■ ALG II
 ■ Sozialgeld
 ■ Kosten der Unterkunft (KDU)
 ■ Sozialversicherungsbeiträge
 ■ Sonstige Leistungen

| BG gesamt | darunter Single-BG | | | darunter BG-Alleinerziehender | | | | | | |
|--------------|-----------------------|-------------------|-----------------------------|----------------------------------|--|---------------------------------------|--|------------------------------------|------------------------------------|---|
| | Insgesamt | Single | | Insgesamt | Alleinerziehende unter 18 Jahre | Alleinerziehende - 18 Jahre und älter | | | | |
| | | unter 18 Jahre | 18 Jahre und älter | | mit 1 und mehr Kindern unter 18 J. | mit 1 Kind unter 18 J. | mit 2 Kinder n unter 18 J. | mit 3 Kindern unter 18 J. | mit 4 Kindern unter 18 J. | mit 5 und mehr Kindern unter 18 J. |
| 7.628 | 3.665 | 3 | 3.662 | 1.628 | 4 | 997 | 467 | 129 | 22 | 9 |

Quelle: Statistik Bundesagentur für Arbeit (Stand 8/2010- Daten ab September 2010 können erst wieder ab Januar 2011 geliefert werden)

Bewilligte Ansprüche und durchschnittliche Leistungen je Bedarfsgemeinschaft (gerundet) im regionalen Vergleich

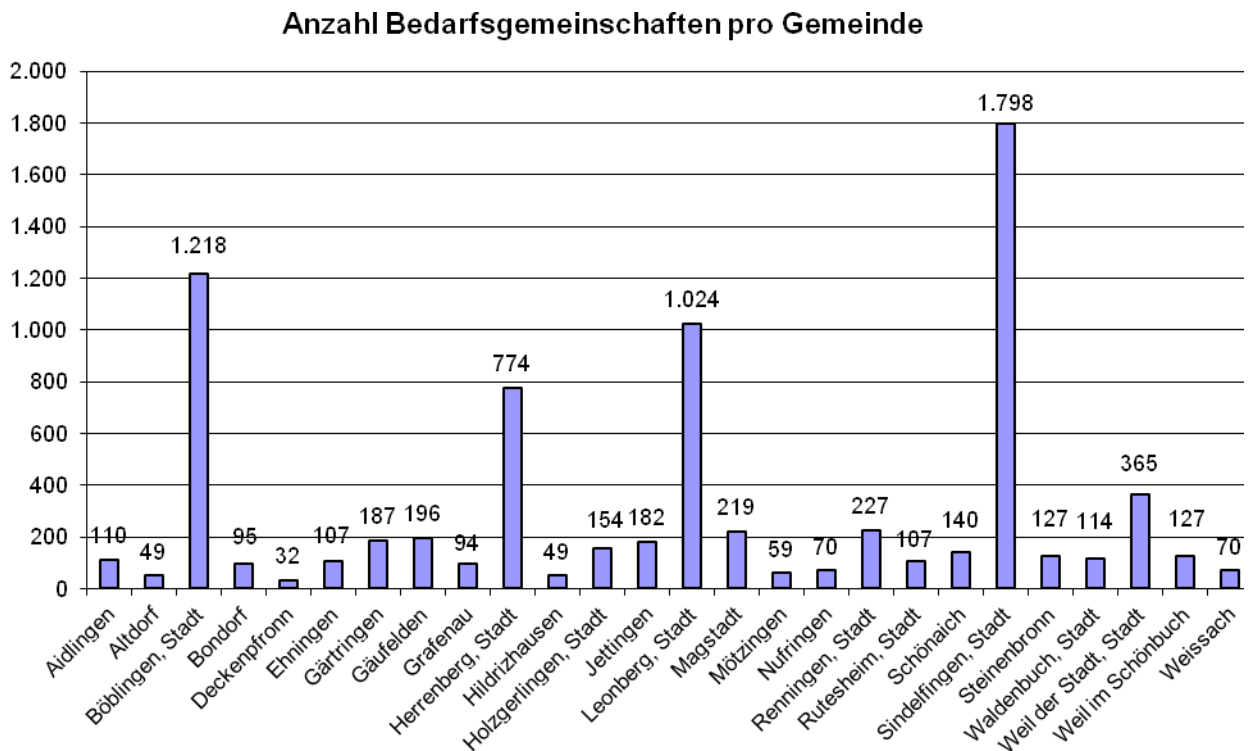
| Stadt- und Landkreise | BG | Gesamt* | ALG II | KDU |
|-----------------------|--------|---------|--------|-------|
| Böblingen | 7.096 | 873 € | 338 € | 360 € |
| Esslingen | 11.085 | 868 € | 338 € | 353 € |
| Göppingen | 6.010 | 833 € | 345 € | 313 € |
| Ludwigsburg | 9.710 | 874 € | 338 € | 360 € |
| Rems-Murr-Kreis | 9.388 | 862 € | 337 € | 348 € |

*Gesamtleistung bestehend aus ALG II, Sozialgeld, KDU, Sozialversicherungsbeiträgen und sonstigen Leistungen

Quelle: Statistik Bundesagentur für Arbeit (Stand 11/10)

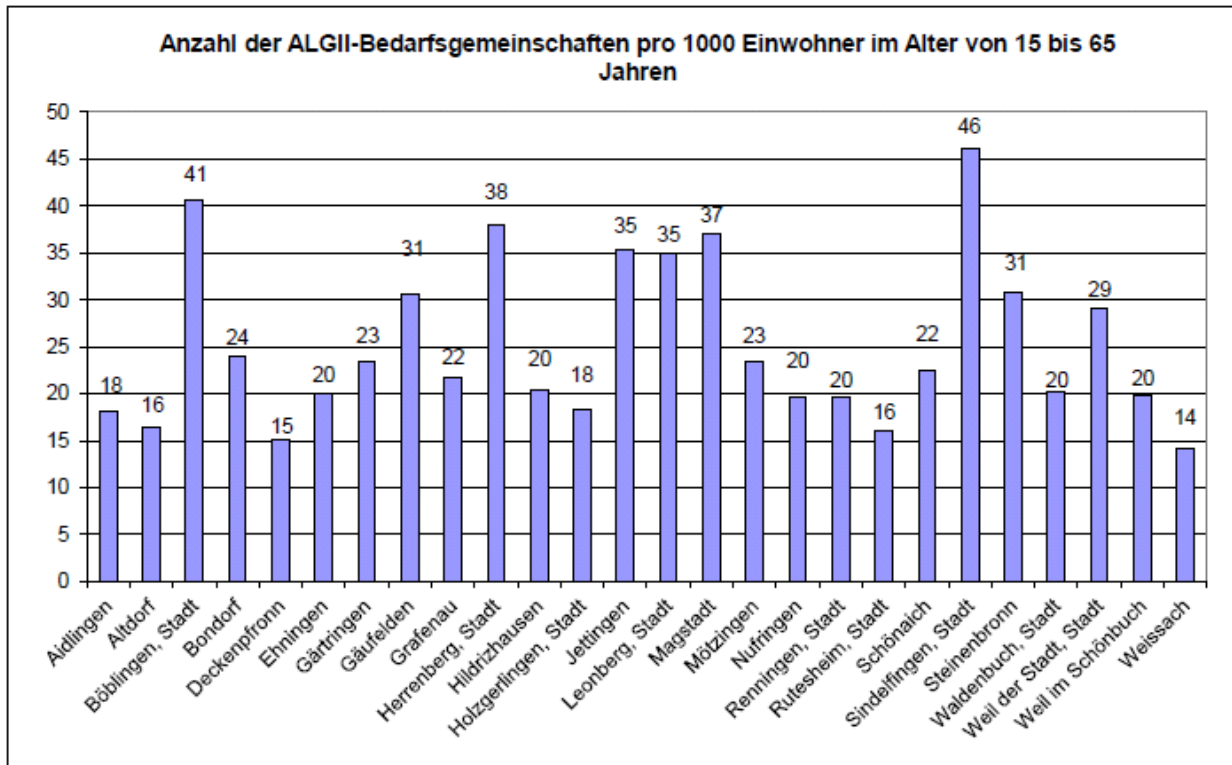
Die Tabelle zeigt, dass im Landkreis Böblingen die zweithöchsten Aufwendungen insgesamt und die höchsten Aufwendungen- neben Ludwigsburg- für die Kosten der Unterkunft erbracht werden. Die Gründe hierfür können sehr vielfältig sein, entsprechend den einzelnen Bestandteilen (Sozialversicherung, Sozialgeld, Heizung, Miete usw.). Zu beachten ist hierbei, dass die Kosten für den Aufenthalt im Frauenhaus über die KDU abgerechnet werden, was in anderen Landkreisen nicht immer so gemacht wird.

5.0 Bedarfsgemeinschaften nach Gemeinden



Quelle: Statistik Bundesagentur für Arbeit (Stand 7/10)

Aktuelle Zahlen ab August 2010 können erst wieder ab Januar 2011 geliefert werden



Quelle: Statistik Bundesagentur für Arbeit Stand (7/10)

Vergleich der Zahl der Bedarfsgemeinschaften

| Gemeinde | Zahl der Bedarfsgemeinschaften | |
|-----------------------|--------------------------------|-------|
| | 7/09 | 7/10 |
| Aidlingen | 106 | 110 |
| Altdorf | 36 | 49 |
| Böblingen, Stadt | 1.154 | 1.218 |
| Bondorf | 100 | 95 |
| Deckenpfronn | 34 | 32 |
| Ehningen | 97 | 107 |
| Gärtringen | 186 | 187 |
| Gäufelden | 192 | 196 |
| Grafenau | 86 | 94 |
| Herrenberg, Stadt | 734 | 774 |
| Hildrizhausen | 37 | 49 |
| Holzgerlingen, Stadt | 151 | 154 |
| Jettingen | 152 | 182 |
| Leonberg, Stadt | 944 | 1.024 |
| Magstadt | 201 | 219 |
| Mötzingen | 58 | 59 |
| Nufringen | 61 | 70 |
| Renningen, Stadt | 204 | 227 |
| Rutesheim | 102 | 107 |
| Schönaich | 126 | 140 |
| Sindelfingen, Stadt | 1.720 | 1.798 |
| Steinenbronn | 120 | 127 |
| Waldenbuch, Stadt | 116 | 114 |
| Weil der Stadt, Stadt | 349 | 365 |
| Weil im Schönbuch | 117 | 127 |
| Weissach | 64 | 71 |